

LE PATRIMOINE INDUSTRIEL

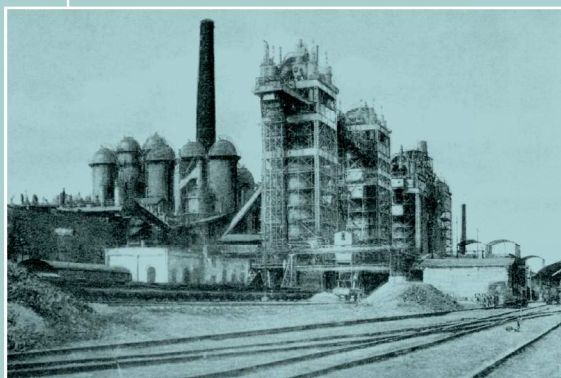
L'ESSOR DE LA SIDÉRURGIE

L'essor de l'industrie sidérurgique et des mines commence dès la fin du XIX^e siècle. Interrompu par la Première Guerre mondiale, il connaît un regain dans les années 1930 : les usines se développent et les cités ouvrières se multiplient.

Après la Seconde Guerre mondiale, la phase d'expansion reprend. Durant les « Trente Glorieuses » (années 1950-1970), période de modernisation et de forte croissance économique, caractérisée par

- une production industrielle importante
- le plein emploi
- un accroissement démographique
- le passage à la société de consommation (équipements des ménages)
- l'exode rural et le développement urbain,

Thionville est surnommée la « métropole du fer ».



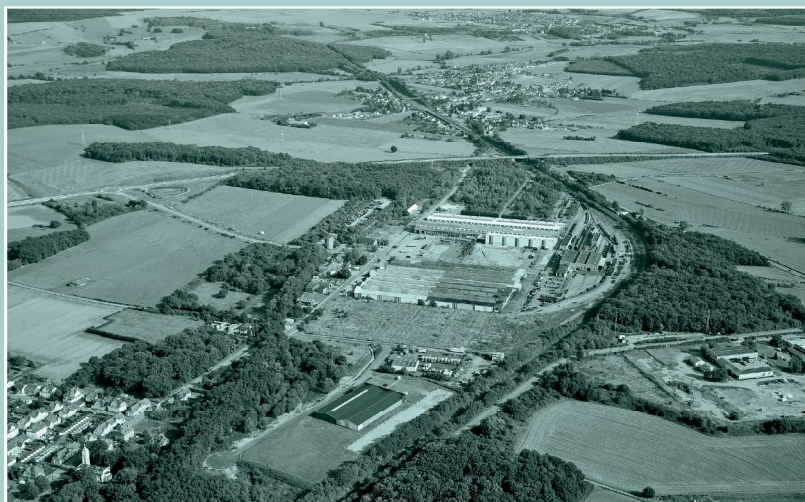
THONVILLE, les hauts-fourneaux 1897, 1902, 1906

À partir du milieu des années 1970 avec la crise de la sidérurgie qui frappe l'ensemble de la Lorraine, l'accent est mis sur le développement de nouvelles entreprises artisanales, industrielles mais aussi tertiaires.

Progressivement de nouvelles Zones d'Activité voient le jour : Zone du Kickelsberg à Basse-Ham, Zone de Metzange-Buchel à Thionville, Actypôle à Yutz, Zone de l'Émaillerie à Manom... celles-ci étant aujourd'hui d'intérêt communautaire.



YUTZ, la cité des ateliers



La Zone d'Activité de l'Actypôle aujourd'hui